



**PLEC DE PRESCRIPCIONS TÈCNIQUES PARTICULARS
PER A LA XARXA GENERAL D'ABASTAMENT
D'AIGUA POTABLE**

ÍNDEX

1. OBJECTIU DEL PLEC	1
2. ABAST DEL PLEC.....	1
3. ELEMENTS QUE INTERVENEN A LA XARXA GENERAL	2
3.1. CANONADA DE POLIETILÈ	2
3.1.1. UNIÓ DE CANONADES	3
3.1.2. ACCESSORIS PER A CANONADA DE POLIETILÈ.....	4
3.2. CANONADA DE FOSA DÚCTIL.....	5
3.2.1. UNIONS DE CANONADES DE FOSA DÚCTIL	5
3.2.2. ACCESSORIS PER A CANONADES DE FOSA DÚCTIL.....	6
3.3. EQUIVALÈNCIES ENTRE CANONADES DE POLIETILÈ I CANONADES DE FOSA DÚCTIL	7
3.4. DERIVACIONS A LA CANONADA GENERAL	7
3.5. VÀLVULA DE COMPORTA.....	7
3.5.1. INSTAL·LACIÓ DE LA VÀLVULA DE COMPORTA.....	8
3.6. VÀLVULA REDUCTORA DE PRESSIÓ	9
3.7. VENTOSSES I DESCÀRREGUES	10
3.7.1. VÀLVULA DE PAS PER A INSTAL·LAR VENTOSSES I DESCÀRREGUES	11
3.7.2. VENTOSSES.....	12
3.7.3. DESCÀRREGUES	12
3.7.4. INSTAL·LACIÓ DE VENTOSSES I DESCÀRREGUES	13
3.8. HIDRANTS.....	13
3.8.1. INSTAL·LACIÓ DE HIDRANTS	15
4. INSTAL·LACIÓ DE CANONADA I ACCESSORIS A FONTS DE RASA.....	16
4.1. PROFUNDITAT DE RASA	16
4.2. AMPLADA DE RASA.....	16
4.3. REBLERT DE RASA	17

4.3.1.	LLIT DE RECOLZAMENT	17
4.3.2.	RECOBRIMENT.....	18
4.3.3.	REBLERT	18
4.4.	ACCESSORIS.....	18
4.5.	REQUERIMENTS ADDICIONALS.....	18

ANNEX 1: FITXES D'ESPECIFICACIONS TÈCNIQUES D'ELEMENTS DE LA XARXA GENERAL D'ABASTAMENT D'AIGUA POTABLE

ANNEX 2: FITXES D'ESPECIFICACIONS TÈCNIQUES PER A LA INSTAL·LACIÓ DE CANONADES I ACCESSORIS A FONS DE RASA

1. OBJECTIU DEL PLEC

El present Plec de Prescripcions Tècniques Particulars per a la Xarxa General d'Abastament d'Aigua Potable té els següents objectius:

- ❑ Determinar els materials, en gamma i qualitat, necessaris per a realitzar els muntatges més habituals, deixant les singularitats a part.
- ❑ Prohibir la utilització de materials de baixa qualitat o no adequats.
- ❑ Fixar els procediments e instruccions tècniques per a la correcta utilització dels materials.

2. ABAST DEL PLEC

En el present Plec es determinaran les especificacions relatives a la instal·lació de Xarxa General d'Abastament d'aigua potable. Es considera xarxa general totes les canonades superiors o iguals a 2".

En general s'utilitzarà canonada de polietilè per als diàmetres més petits (inferior a 100mm) i canonada de fosa dúctil per diàmetres superiors. No s'instal·larà en cap cas canonada de PVC o canonada de fibrociment.

3. ELEMENTS QUE INTERVENEN A LA XARXA GENERAL

3.1. CANONADA DE POLIETILÈ

S'instal·larà canonada de polietilè PE 100 PN 16. Serà de color negre amb bandes blaves longitudinals (com a mínim de 4 bandes per diàmetres ≥ 75 mm) i complirà la normativa UNE 53965-1 EX y UNE 53966 EX. (Veure fitxa 1).

Les canonades de polietilè es subministraran en barres.

$$75 \leq DN \leq 110 \text{ mm} \quad \text{En barres de 6 ó 12 metres}$$

En els tubs de polietilè PE100, la relació que hauran de complir les dimensions nominals són:

$$SDR = \frac{DN}{e} \quad \text{On DN és el diàmetre nominal exterior i e l'espessor nominal.}$$


Per a PN 16 la relació SDR serà igual a 11.

A més es limita el número de sèrie S:

$$S = \frac{(SDR - 1)}{2}$$

Per tant, per a PN 16 el número de sèrie serà 5.

El tub es subministrarà amb taps de protecció en tots dos extrems.

A més del marcat especificat per la normativa, haurà de portar la inscripció "Apte per a ús alimentari" i/o el símbol .

Totes les canonades aniran marcades amb la Marca de Qualitat AENOR per a certificar que han estat sotmeses als controls i assaigs d'assegurament de qualitat especificats en les normes anteriorment citades (UNE 53966 EX per a PE 100).

3.1.1. Unió de canonades

Les unions de canonades de polietilè es faran amb maniguets electrosoldables o soldadura a testa.



Els maniguets seran de polietilè d'alta densitat PE 100 segons UNE 53965-1 EX i prEN 12201-3. La pressió nominal serà de 16 bar (Veure fitxa 2).

Les dimensions i toleràncies venen especificades a la prEN 12201-3 (Compatible amb les dimensions dels tubs segons UNE 53966 EX) i seran de color negre.

La tensió d'alimentació haurà de ser entre 8 i 48 V_{ac}. Les dimensions del connector seran de diàmetre 4mm al Sistema Continental o 4,7mm al Sistema Americà o Anglès.

Haurà de portar inscrit el tipus de resina, PN, fabricant, DN, tensió de fusió, temps de fusió i refredament i codi de barres amb la informació necessària per a la fusió.

Les peces seran injectades, no manipulades. Les peces disposaran d'indicadors de soldadura correcta. En el seu defecte, la màquina per soldar ha de detectar l'error en la soldadura (resistència trencada).

Les peces es subministraran de manera individual en bosses de plàstic.

El fabricant presentarà la documentació oficial que acrediti que s'han realitzat els assaigs especificats en la norma UNE 53965-1 EX.

3.1.2. Accessoris per a canonada de polietilè

S'utilitzaran accessoris de fosa dúctil amb unió amb brides.

Els accessoris seran de fosa dúctil de característiques segons la norma UNE-EN 545 (Veure fitxa 5).



L'espessor de paret mínim serà $K=12$, excepte les Tes que serà com a mínim de $K=14$ (segons UNE-EN 545). El revestiment tant exterior com interior es farà amb pintura bituminosa de manera que l'espessor mig de la capa no sigui inferior a $70\mu\text{m}$.

Les dimensions, toleràncies i marcat compliran la normativa UNE-EN 545.

Quan s'instal·lin accessoris de fosa dúctil la unió es farà amb brides de dimensions i forat a PN 16 segons UNE-EN 1092-2 i connexió a pressió o a pressió amb anell d'atapeïment, ambdós a contratracció (Veure fitxa 3).



Connexió a pressió



Connexió a pressió
amb anell d'atapeïment

Les brides seran de fosa dúctil EN-GJS-400-15 (UNE-EN 1563) o GGG-40 (DIN 1693). El revestiment exterior i intern amb resina epoxy d'espessor mínim $100\mu\text{m}$. L'anell d'atapeïment serà de llautó o resina acetàlica i la junta es farà amb elastòmer EPDM o NBR. Els cargols seran d'acer inoxidable AISI 304 o acer amb recobriments DACROMET.

Les brides hauran de portar inscrit la marca, PN i DN de la canonada.

Les brides de fosa hauran d'estar sotmeses a un assaig de corrosió: hauran de mantenir-se durant 240 hores dins d'una cambra salina segons UNE 112017.

3.2. CANONADA DE FOSA DÚCTIL

La canonada de fosa dúctil complirà la normativa UNE-EN 545 (Veure fitxa 4).



L'espessor de paret del tub serà $K=9$, segons norma UNE-EN 545. El revestiment exterior serà de zinc metàl·lic aplicat en una capa mínima de 200g/m^2 recoberta per una capa de pintura bituminosa de $70\mu\text{m}$ d'espessor mínim. El revestiment interior serà de morter de ciment aplicat per centrifugació del tub en conformitat amb la norma UNE-EN 545.

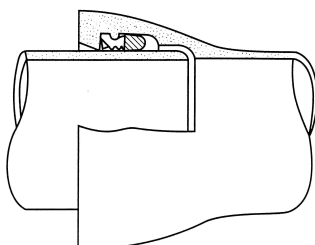
El tub tindrà els extrems de tipus endoll llis i es subministrarà amb taps de protecció en els dos extrems. La longitud dels tubs serà de 5,5 o 6,0 metres per a diàmetres nominals entre 60 i 800 mm.

Les dimensions, toleràncies i marcat dels tubs serà segons norma UNE-EN 545.

El fabricant presentarà la documentació oficial que acrediti que s'han realitzat els assaigs especificats en la norma UNE-EN 545.

3.2.1. Unions de canonades de fosa dúctil

La unió entre canonades de fosa dúctil serà de tipus flexible. Amb aquest tipus d'unió, l'estanqueïtat s'aconsegueix mitjançant la compressió radial del anell d'elastòmer ubicat en el seu allotjament de l'interior de la campana del tub. La unió es realitza introduint el extrem llis en l'endoll.



La junta serà de cautxú EPDM o NBR de característiques segons la norma UNE-EN 681-1.

3.2.2. Accessoris per a canonades de fosa dúctil

Els accessoris seran de fosa dúctil de característiques segons la norma UNE-EN 545 (Veure fitxa 5).

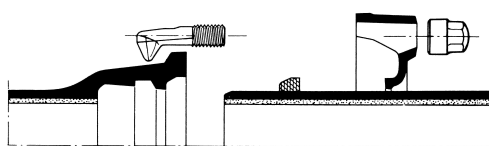


L'espessor de paret mínim serà $K=12$, excepte les Tes que serà com a mínim de $K=14$ (segons UNE-EN 545). El revestiment tant exterior com interior es farà amb pintura bituminosa de manera que l'espessor mig de la capa no sigui inferior a $70\mu\text{m}$.

Les dimensions, toleràncies i marcat compliran la normativa UNE-EN 545.

Les unions es faran:

- amb brides amb junta d'elastòmer EPDM o NBR (UNE-EN 681-1)
- amb junta mecànica, amb junta d'elastòmer EPDM o NBR (UNE-EN 681-1) i contrabrida mòbil foradada i subjecta amb pern d'ancoratge.

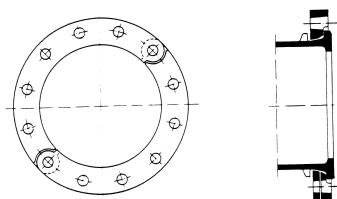


Junta mecànica

Les brides seran orientables. La pressió nominal serà de 16 bar.

Els forats de la brida compliran la norma UNE-EN 1092-2 (ISO 2531).

Els cargols seran d'acer inoxidable AISI 304 o acer amb recobriments DACROMET o equivalent.



Brida orientable

El fabricant haurà de presentar la documentació oficial que acrediti que s'han realitzat els assaigs especificats en la norma UNE-EN 545.

3.3. EQUIVALÈNCIES ENTRE CANONADES DE POLIETILÈ I CANONADES DE FOSA DÚCTIL

Els diàmetres nominals de les canonades de polietilè són exteriors mentre que els de les canonades de fosa dúctil són interiors. Per tant l'equivalència entre canonades serà, per a un determinat diàmetre de polietilè, un diàmetre inferior per a canonada de fosa; per exemple: per a una canonada de polietilè 125mm de PE100 PN16, el diàmetre interior és 102,2mm i equival a una canonada de fosa dúctil de diàmetre 100mm.

3.4. DERIVACIONS A LA CANONADA GENERAL

Complirà les mateixes especificacions que els accessoris de fosa dúctil (Veure fitxa 5)

Les unions es faran amb brida i connexió a pressió o a pressió amb atapeïment, ambdós a contratracció (Veure fitxa 3) en el cas de canonades de polietilè i amb brides amb junta d'elastòmer o junta mecànica, en el cas de canonades de fosa dúctil.

3.5. VÀLVULA DE COMPORTA

S'instal·laran vàlvules de comporta de fosa dúctil de qualitat EN-GJS-400-15 (UNE-EN 1563) o GGG-40 (DIN 1693). El revestiment tant interior com exterior serà d'epoxy amb un espessor mínim de 250µm (Veure fitxa 6).

L'obturador serà de fosa dúctil de qualitat EN-GJS-400-15 (UNE-EN 1563) o GGG-40 (DIN 1693). El pas haurà de ser total amb l'obturador obert.

L'eix serà d'acer inoxidable (13% Cr) AISI 420 i les juntes d'estanqueïtat d'elastòmer EPDM, NBR o SBR (UNE-EN 681-1). La rosca de maniobra serà de llautó o bronze.

Hauran d'anar marcat segons UNE-EN 19 o l'equivalent ISO 5209.



Els extrems seran per unió amb brides de forat PN16 segons UNE-EN 1092-2 o l'equivalent (ISO 7005-2). La distància entre brides segons UNE-EN 558-1 "Válvulas de compuerta. Embridado serie básica 14 (corta)" o equivalents (ISO 5752, DIN 3202 Part 1 – Sèrie F4).

No s'admetran assentaments d'estanqueïtat afegits ni cap tipus de mecanització. Presentarà estanqueïtat total. S'assegurarà el correcte moviment vertical de la comporta mitjançant un sistema de guies laterals o per la mateixa geometria del cos, de tal manera que s'evitin desplaçaments horitzontals de la mateixa. Permetrà reemplaçar el mecanisme d'obertura/tancament sense desmuntar la vàlvula de la instal·lació i disposarà d'una base de recolzament.

L'obturador presentarà un allotjament per a la rosca de maniobra que impedirà el seu moviment durant l'obertura/tancament i en posició oberta no es produiran vibracions.

L'eix estarà realitzat en una única peça i no podrà desplaçar-se durant la maniobra.

Els assaig a realitzar estan recollits a les normes UNE-EN 1074-1 i UNE-EN 1074-2. El fabricant presentarà documentació oficial que ho acrediti. A més es farà un assaig de corrosió.

3.5.1. Instal·lació de la vàlvula de comporta

En general la vàlvula de comporta s'instal·larà dins d'una arqueta prefabricada amb caixa de polietilè, tapa incorporada de fosa gris GG-20 i cargol d'acer inoxidable A2. Les mides seran 190x190mm i complirà amb la normativa DIN 4059V. Serà ajustable i la tapa haurà de portar inscrita la paraula AIGUA. (Veure fitxa 11)

Quan sigui necessari, la vàlvula de comporta s'instal·larà dins d'una arqueta d'obra de dimensions mínimes 60x60cm.

El marc i la tapa seran de fosa dúctil revestits de pintura bituminosa o epoxy color negre (Veure fitxa 11). El marc i tapa serà quadrat o rodó.

La classe serà (UNE-EN 124):

B 125: Voreres i zones per a vianants

D 400: Calçada de carreteres

Anirà marcat segons norma UNE-EN 124. Com ha mínim haurà de portar inscrit la norma, classe, nom i/o sigla del fabricant i lloc de fabricació, marca organisme de certificació, ús (aigua potable), nom Companyia Subministradora i/o Ajuntament.

En el cas que formi part d'una instal·lació contraincendis complirà a més les característiques que especifiqui la normativa vigent que li afecti.

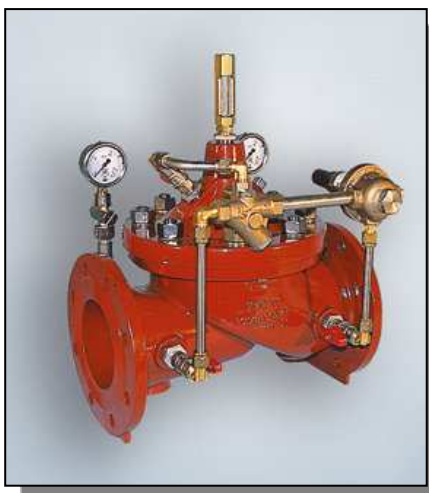
Les tapes ubicades a la calçada (Classe D 400) disposarà d'una junta d'insonorització.

La tapa haurà de ser articulada i desmuntable.

El fabricant presentarà la documentació oficial que acrediti que s'han realitzat els especificats a la norma UNE-EN 124.

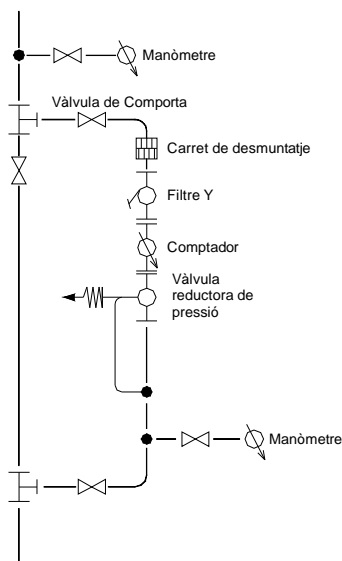
3.6. VÀLVULA REDUCTORA DE PRESSIÓ

Les vàlvules reductores de pressió estaran compostes de vàlvula i accionament (Veure fitxa 7).



El cos de la vàlvula serà de fosa gris GG-25 (DIN 1691) per a una pressió nominal de 16 bar i de fosa dúctil GGG-40 (DIN 1693) per a PN25. Les peces interiors seran d'acer inoxidable.

La caixa de l'accionament serà d'acer cromatitzat St. 1,0338 i la membrana d'EPDM o FKM amb teixit. La canonada de comandament serà de coure o d'acer 10x1mm amb enllaç R ¼". La pressió nominal serà de 40 bar.



Els extrems de la vàlvula seran amb unió amb brides de forat PN 16 segons UNE-EN 1092-2 o l'equivalent (ISO 7005-2).

La vàlvula reductora de pressió s'instal·larà en una derivació a la xarxa general.

Abans de la derivació s'instal·larà, a la canonada general, una derivació formada per un collarí de presa de $\frac{3}{4}$ " i una vàlvula de bola de diàmetre $\frac{3}{4}$ " i un manòmetre d'esfera de 63 mm de diàmetre amb un bany de glicerina per a mesurar la pressió abans de la vàlvula reductora.

La derivació a la canonada general es farà una derivació amb dues T, una d'entrada i una de sortida i s'instal·larà una vàlvula de comporta a la canonada general.

La derivació estarà formada per:

- Vàlvula de comporta a la entrada i a la sortida.
- Carret de desmuntatge.
- Filtre en Y i comptador. El filtre els subministrarà el mateix fabricant que el de la vàlvula reductora de pressió.
- Vàlvula reductora de pressió i derivació formada per un collarí de presa de $\frac{3}{4}$ ", una vàlvula de bola de diàmetre $\frac{3}{4}$ " i un manòmetre d'esfera de 63mm de diàmetre amb un bany de glicerina per a mesurar la pressió després de la vàlvula reductora. El tub de comandament transmet la informació de pressió a la sortida de la vàlvula reductora. La mesura de pressió es farà com a mínim a un metre de la vàlvula reductora.

3.7. VENTOSSES I DESCÀRREGUES

Per a la instal·lació de ventoses i descàrregues s'haurà de fer una derivació en la canonada general i a continuació instal·lar una vàlvula de pas.

La derivació es farà amb collarí de presa per a diàmetres ≤ 2 " i amb T de derivació per a diàmetres superiors.

3.7.1. Vàlvula de pas per a instal·lar ventoses i descàrregues

Per a diàmetres de ventoses i descàrregues inferiors o igual a 2", s'instal·laran vàlvules de registre amb unions roscades; per a diàmetres superiors s'instal·laran vàlvules de comporta amb unions amb brides (Veure fitxa 8).

Per a ventoses i descàrregues de diàmetre $\leq 2''$ s'instal·laran vàlvules de registre de fosa dúctil de qualitat EN-GJS-400-15 (UNE-EN 1563) o GGG-40 (DIN 1693). El revestiment tant interior com exterior serà d'epoxy amb un espessor mínim de 200 μm (Veure fitxa 9).

L'obturador serà d'assentament elàstic de CuZn39Pb3 (Ms 58) amb elastòmer vulcanitzat. El pas haurà de ser total amb l'obturador obert.

L'eix serà d'acer inoxidable St. 1,4021 i les juntes d'estanqueïtat d'elastòmer EPDM, NBR, SBR o PTFE. Els cargols seran hexagonals enfonsats i protegits contra la corrosió mitjançant la junta plana del casquet.

Els extrems seran roscats per a unió amb accessoris per a tub de polietilè.

Hauran de portar inscrit la marca, PN i DN.



Instal·lació horitzontal



Instal·lació vertical

No s'admetran assentaments d'estanqueïtat afegits ni cap tipus de mecanització. Presentarà estanqueïtat total. S'assegurarà el correcte moviment vertical de la comporta mitjançant un sistema de guies laterals o per la mateixa geometria del cos, de tal manera que s'evitin desplaçaments horitzontals de la mateixa. Permetrà reemplaçar el mecanisme d'obertura/tancament sense desmuntar la vàlvula de la instal·lació i disposarà d'una base de recolzament.

L'obturador presentarà un allotjament per a la rosca de maniobra que impedirà el seu moviment durant l'obertura/tancament i en posició oberta no es produiran vibracions.

L'eix estarà realitzat en una única peça i no podrà desplaçar-se durant la maniobra.

Els assaig a realitzar estan recollits a les normes UNE-EN 1074-1 i UNE-EN 1074-2.

El fabricant presentarà documentació oficial que ho acrediti. A més es farà un assaig de corrosió.

3.7.2. Ventoses

Les ventoses s'instal·laran en els punts alts del traçat de la canonada per poder eliminar l'aire acumulat dins la canonada (Veure fitxa 9).

Seràn de tipus trifuncional. La pressió serà de PN 16 bar.

Per a diàmetres inferiors o igual a 2" s'instal·larà una ventosa amb unió roscada. El cos serà de fosa gris revestit d'epoxy i juntes d'elastòmer. Les brides seran PN 16 EN 1092-2 (DIN 2501)..

Per a diàmetres superiors a 2" s'instal·laran ventoses amb unió amb brides. El cos serà de fosa gris revestit d'epoxy i juntes d'elastòmer. Les brides seran PN 16 EN 1092-2 (DIN 2501).

3.7.3. Descàrregues

Les descàrregues s'instal·laran en els punts baixos del traçat de la canonada per a poder buidar la canonada en cas de reparacions (Veure fitxa 9).

A la sortida de la vàlvula s'instal·larà un tram de tub de PE de desguàs.

El raig d'aigua serà vist, amb desguàs a embornal o a arqueta de registre, per a facilitar la seva revisió i saber quan hi ha pèrdues.

3.7.4. Instal·lació de ventoses i descàrregues

Les ventoses s'instal·laran dins d'una arqueta d'obra de dimensions mínimes 60x60cm, amb les mateixes especificacions que es detallen en el punt 3.5.1.

La vàlvula s'instal·larà en general dins d'una arqueta prefabricada tal com s'indica en el punt 3.5.1.

(Veure fitxes 11 i 12)

3.8. HIDRANTS

Els hidrants s'emplaçaran en la via pública o en espais d'accessibilitat equivalent per a vehicles de bombers i a una distància tal que qualsevol punt d'una façana a nivell de rasant estigui a menys de 100 metres d'un hidrant.

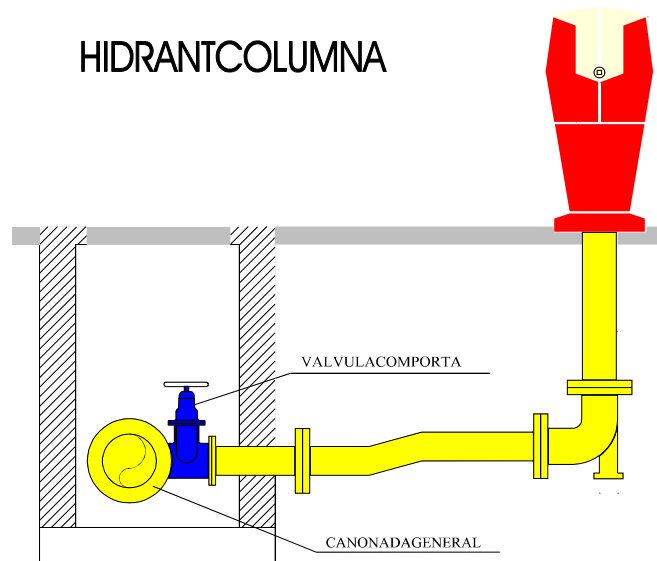
Els hidrants han d'ajustar-se a les prescripcions tècniques indicades al Reial Decret 1942/1993, de 5 de novembre, per qual s'aprova el Reglament d'instal·lació contraincendis.

Els tipus a instal·lar com a regla general serà de 100 mm de diàmetre, si bé en zones o carrers de nuclis històrics o antics podran instal·lar-se'n de 80mm de diàmetre.

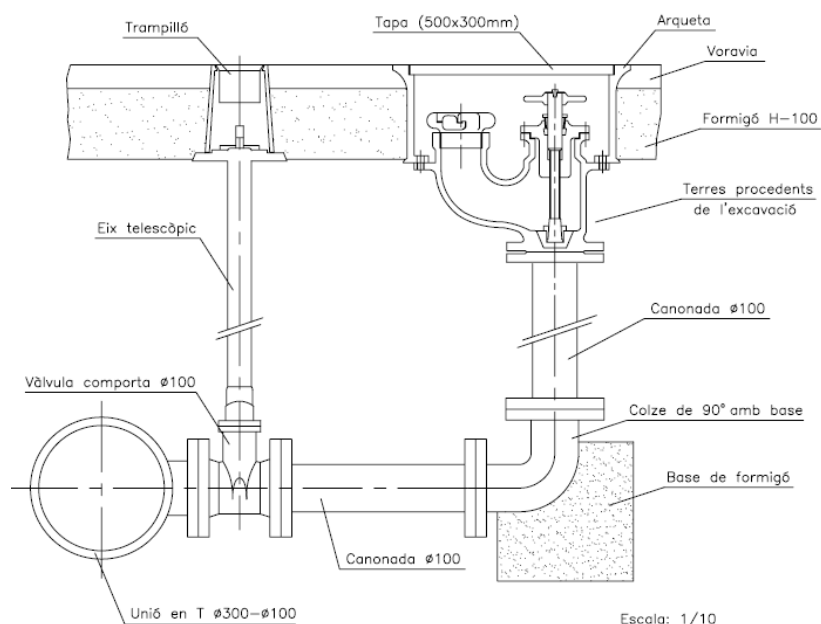
El disseny i l'alimentació de la xarxa que suporti els hidrants ha de considerar la hipòtesi del consum més desfavorable amb l'ús simultani de dos hidrants immediats durant dues hores, essent el cabal a cadascun d'ells de 1.000l/min. En els casos excepcionals de tipus 80mm, aquest cabal serà de 500l/min. La pressió de sortida per cada boca d'hidrant ha de ser superior a 10m.c.a..

S'instal·laran hidrants de columna seca, amb un sistema automàtic que buidi l'aigua continguda en la columna en la maniobra de tancar o hidrants soterrats. Els hidrants de columna humida només poden emprar-se a localitzacions de la franja costanera on no són previsibles condicions climàtiques severes.

HIDRANT COLUMNA



HIDRANT SOTERRAT



Disposaran d'un sistema de protecció contra el gel i tanca a 1 metre sota la superfície de terra.

El muntatge de l'hidrant contraincendis es farà amb una derivació a la canonada general amb una T de derivació de fosa dúctil amb brides.

Els elements que componen la instal·lació de l'hidrant són: vàlvula de comporta, ese de regulació i colze amb sabata (Veure fitxa 10).

3.8.1. Instal·lació de hidrants

La vàlvula de comporta s'instal·larà, sempre que sigui possible, dins d'una arqueta prefabricada tal i com s'especifica en el punt 3.5.1. (Veure fitxa 11).

4. INSTAL·LACIÓ DE CANONADA I ACCESSORIS A FONS DE RASA

4.1. PROFUNDITAT DE RASA

La canonada s'instal·larà a una profunditat adequada per a protegir-la de les gelades i per a que les càrregues mòbils que accidentalment pugessin passar per sobre del tub es distribueixin suficientment per la massa de terres que la recobreix. La profunditat mínima recomanada és de 0,80 metres per sobre de la generatriu superior de la canonada.

4.2. AMPLADA DE RASA

La rasa pot ser tant estreta com permeti el diàmetre de la canonada:

- En **canonades de polietilè**, donat que tots els treballs d'unions es realitzen fora d'aquesta, es recomana una amplada de rasa del diàmetre del tub més 400mm.
- En **canonades de fosa dúctil**, serà igual al diàmetre de la canonada més 600mm per a compactació o reblert mecànic i el diàmetre del tub més 300mm on no s'utilitzi la compactació mecànica.

La fosa dúctil, gràcies a la seva resistència mecànica, admet recobriments inferiors que permeten en un determinat número de casos (terreny rocós, etc.) un substancial estalvi en la col·locació.

On es necessiti canvi de direcció, utilitzant la desviació lateral disponible de les juntes flexibles, la rasa haurà de ser suficientment ample per a unir els tubs en línia, per a que la desviació es faci després d'haver realitzat la unió.

4.3. REBLERT DE RASA

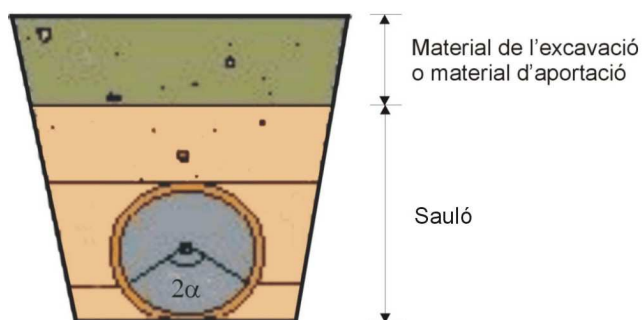
4.3.1. Llit de recolzament

El fons de rasa haurà de ser pla.

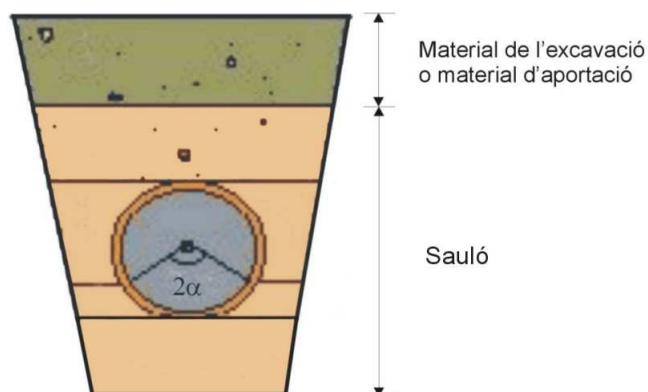
El llit de recolzament té com objectiu garantir una repartició de les càrregues en la zona de recolzament. Segons el material del fons de rasa es col·locarà o no un llit de recolzament de sorra fina abans d'instal·lar la canonada.

Quan el terreny del fons de la rasa sigui material granular la canonada pot col·locar-se directament a fons de rasa. Si no, per exemple quan el terreny és de tipus rocós, s'haurà de col·locar un llit de recolzament d'alçada $0,1(1+DN)$ metres (essent DN el diàmetre nominal de la canonada). Es compactarà al 95% Proctor Normal.

Fons de rasa de material granular:



Fons de rasa de material no granular:



4.3.2. Recobriment

Posteriorment, es col·locarà un recobriment de sauló fins una alçada tal que la canonada recolzi amb un angle de $2\alpha = 120^\circ$. Haurà de quedar compactat al 95% Proctor Normal per a que no quedin buits.

Un cop estesa la canonada es recobrirà amb sorra fina fins a 30 cm per sobre de la generatriu superior en el cas de canonada de polietilè, i fins a 10 cm per sobre de la generatriu superior per a canonada de fosa dúctil. La compactació serà d'un 95% Proctor Normal.

4.3.3. Reblert

La resta del reblert fins arribar al nivell natural del terreny es pot fer amb material sobrant de l'excavació o amb terrenys d'aportació, segons el terreny sigui compacte o rocós respectivament. Es farà amb tongades de com a màxim 25 cm i es compactarà al 95% del Próctor Normal.

En el cas d'excavació amb rasadora per a terreny rocós, el material de l'excavació podrà utilitzar-se com a reblert.

4.4. ACCESSORIS

Els accessoris com tes, colzes, vàlvules, taps, reduccions, boques de reg, etc., s'encoratjaran amb formigó, fet amb una barreja de àrids rodons i ciment.

4.5. REQUERIMENTS ADDICIONALS

En zones on el trànsit rodat pugi provocar càrregues que no siguin absorbides per les pròpies terres, degut a poca profunditat o a que la influència de la seva magnitud és elevada, sempre que sigui possible s'instal·larà canonada de fosa dúctil.

En els carrers de les ciutats, la canonada es col·locarà preferentment sota les voreres.